

Conseils pour l'entretien des vêtements du résident accueilli en hébergement

Document DIV-D-018 Version 3 / juin 2013



33 rue Gambetta - 80800 CORBIE



03 22 96 40 00



03 22 96 40 46

Le linge des résidents est traité par la blanchisserie du Coquelicot (à Albert). L'entretien des textiles en collectivité a des contraintes strictes en matière d'hygiène (norme ISO 14065).

En conséquence, il faut s'assurer que les textiles peuvent être lavés à plus de 40° et comportent les mentions suivantes :

- séchoir autorisé,
- tissu majoritaire en polyester, 65/35 ou 80/20 ou 100 % polyester
- couleurs résistantes.








Les lavages fréquents et la durée du séjour des résidents impliquent qu'il ne soit pas acheté de linge délicat comportant de la soie, de la laine, du cuir ou des chlorofibres (Damart, Rhovyl[®], Fibravyl[®], Clévy R[®] etc...) et qu'il soit procédé à un renouvellement régulier de ce trousseau.

Si pour des raisons personnelles, la famille préfère se charger de l'entretien, elle doit le signaler au cadre de santé. Le ramassage doit être effectué très régulièrement (48 heures maximum) et aucune réduction n'intervient sur le prix de journée.

Dans les deux cas, le linge sera marqué avec des étiquettes thermocollées (nom et prénom du résident, service et code barre d'identification). Les étiquettes sont gratuites et posées par l'établissement. Chaque nouvel apport doit être remis au personnel du service directement dans un sac pour pointage et étiquetage.

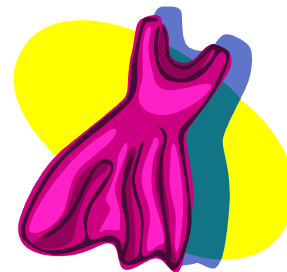
NB : pour les personnes incontinentes, prévoir une quantité plus importante.

Les vêtements munis d'une étiquette portant les symboles suivants ne peuvent pas être pris en charge par la blanchisserie :

						
Ne pas laver à l'eau	Laver à la main	Nettoyage au pressing	Pas de séchoir rotatif	Séchage à l'air libre	Séchage à plat	Séchage sur cintre

Trousseau conseillé pour les femmes

- 8 maillots de corps
- 8 slips coton (si la personne n'est pas incontinente)
- 8 paires de chaussettes
- 5 robes en acrylique
- 3 gilets en acrylique
- 5 chemises de nuit en jersey de coton
- 2 paires de pantoufles
- 2 paires de chaussures (pour les valides)
- 1 robe de chambre



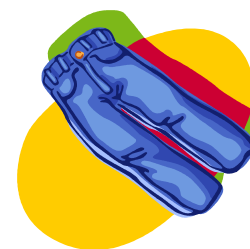
Petit matériel : vase - lampe de poche - petite poubelle - porte savon - boîte pour appareil dentaire (si besoin) - petit miroir - calendrier - réveil

Nécessaire de toilette : savonnets, eau de Cologne, dentifrice, brosse à dents, Stéradent®, peigne, brosse à cheveux, pinces, élastiques. Mouchoirs en papier.

Linge de toilette : 20 gants et 20 serviettes de couleur.

Trousseau conseillé pour les hommes

- 1 veste
- 8 maillots de corps coton ou polyester coton
- 8 slips coton (si la personne n'est pas incontinente)
- 8 paires de chaussettes majorité laine acrylique
- 5 pantalons (jogging pour les personnes semi-valides)
- 5 polos manches courtes en acrylique
- 3 gilets en acrylique
- 5 pyjamas polyester coton
- 2 paires de pantoufles
- 2 paires de chaussures (pour les valides)
- 1 robe de chambre ou veste



Petit matériel : rasoir électrique - lampe de poche - petite poubelle - porte savon - boîte pour appareil dentaire (si besoin) - petit miroir - calendrier - réveil.

Nécessaire de toilette : savonnets, eau de Cologne, après-rasage, dentifrice, brosse à dents, Stéradent®, peigne, brosse à cheveux. Mouchoirs en papier.

Linge de toilette : 20 gants et 20 serviettes de couleur.

Durée moyenne de vie des différents articles

- robe laine	7 à 10 lavages
- robe coton	35 à 50 lavages
- robe polyester/laine ou coton (80/20)	150 à 200 lavages (boutons fantaisies à remplacer par des boutons fantaisies de type pique fixe)
- maillot de corps 100 % coton	50 à 70 lavages
- maillot de corps 80 % coton 20 % polyester	70 à 100 lavages
- slip coton 100 %	35 à 50 lavages suivant l'état de salissure (un slip souillé peut être lavé 3 à 4 fois en blanchisserie avant de repartir dans le service)
- pantalon laine	7 à 10 lavages
- pantalon 80% polyester 20% laine	100 à 150 lavages (prévoir une longueur plus importante des ourlets aux jambes)
- pantalon polyester coton	100 à 200 lavages en fonction du taux de salissure
- pull laine vierge	7 à 10 lavages (même traité anti-rétrécissement)
- pull en laine acrylique	30 à 50 lavages
- chemise américaine	30 à 50 lavage (en fonction des motifs et de l'épaisseur du tissu/grammage)
- chemise de nuit en coton	70 à 80 lavages (en fonction des motifs et de l'épaisseur du tissu/grammage)
- chemise de nuit en polyester coton	150 à 200 lavages 50/50 ou 65/35 ou 67/33